

UN PONT

vers

LE RÊVE

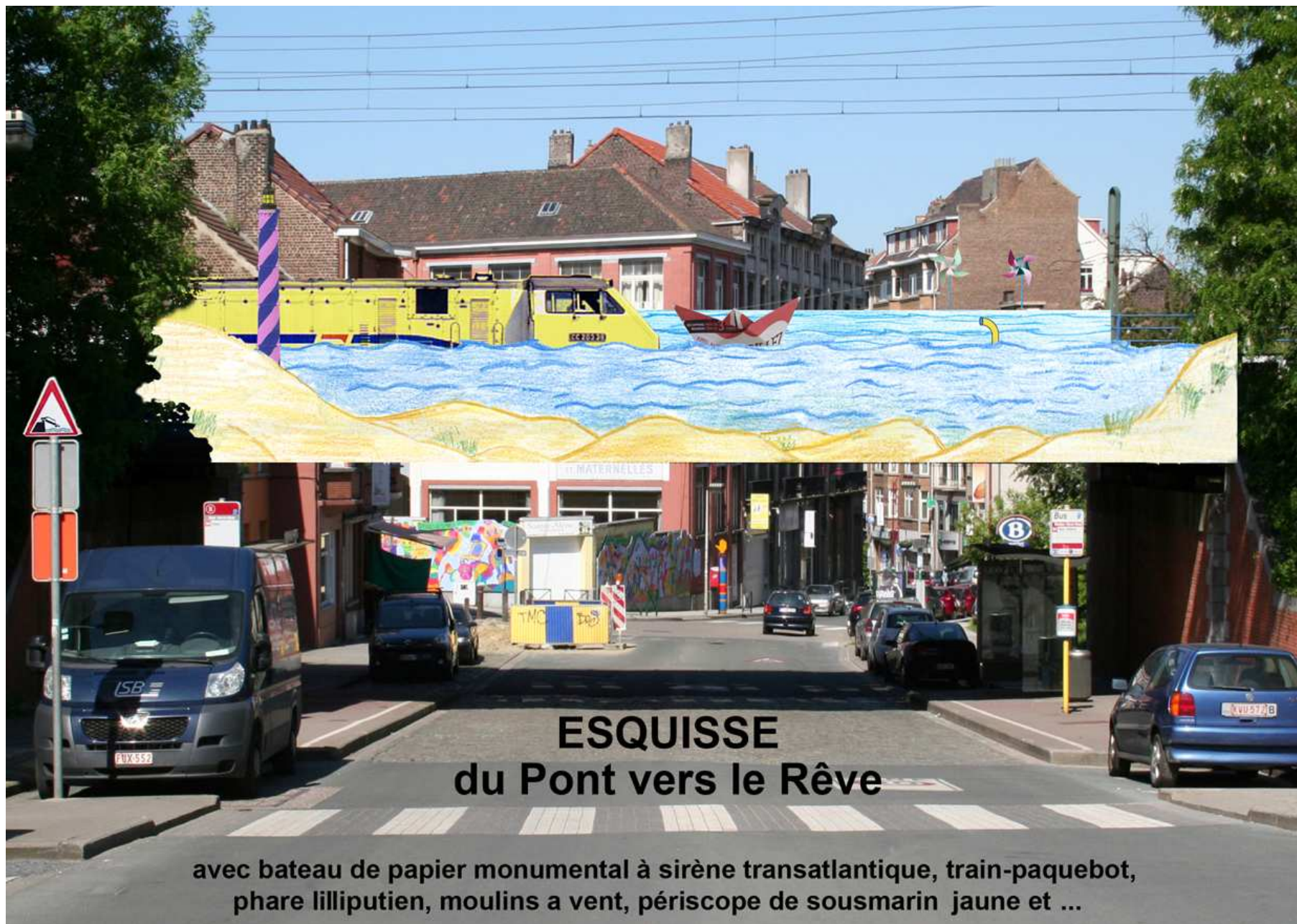
Avant-projet d'intégration artistique soumis dans le cadre du concours
« **Habilitez la Passerelle du Pont Vanpé** »
lancé par Atrium-Forest avec le soutien de la Région de Bruxelles-Capitale



En bas de la rue Vanpé, il n'y a plus de pont mais, derrière un cordon de dunes, la mer et, bercé par les vagues, un monumental petit bateau de papier. Joli bateau qui, chaque fois que passe un train-paquebot, fait mugir sa sirène transatlantique tandis qu'un couple de moulins à vent leur fait joyeusement signe de ses huit ailes.

Un tunnel sub-océanique permet de passer sous les dunes, sous la plage, sous la mer et de rejoindre le quartier St-Denis qui vibre au soleil, à l'horizon, comme une île cosmopolite.

Là, une fleuriste échange des roses de papier crépon contre des spirales et des couteaux, un marchand de journaux propose des filets pour aller à la pêche à la crevette et les écoliers de l'école Sainte Alène se chapeautent de bicornes « Petit Bateau ».



ESQUISSE du Pont vers le Rêve

avec bateau de papier monumental à sirène transatlantique, train-paquebot, phare lilliputien, moulins a vent, périscope de sousmarin jaune et ...

Note d'intention

L'objet du « Pont vers le Rêve » est d'altérer la perception de l'environnement urbain du quartier Saint-Denis, d'en accentuer la composante poétique au travers de quelques interventions oniriques complémentaires, associant dépaysement visuel et délocalisation sonore.

Par quelques panneaux en trompe-l'œil, le bas de la rue Vanpé ne semblerait plus coupé par un pont ferroviaire mais par un surréaliste cordon de dunes derrière lequel miroiterait une mer de rêve, d'un bleu tropical.

Sur la plus haute dune, un phare lilliputien assurerait de paisibles croisières maritimes au petit bateau de papier plié qui, au milieu des vagues de la mer, danserait, rappelant ceux qui dérivent avec les souvenirs d'enfance de tout un chacun. Il serait cependant de taille monumentale, presque aussi haut que les trains-paquebots qui passent à ses bâbord et tribord et à qui un couple de moulins de vent souhaiteraient bon voyage en agitant joyeusement les ailes. Mais le petit bateau ne souhaite pas suivre les trains-paquebots qui filent si vite vers l'horizon. Il a préféré jeter l'ancre devant l'île Saint-Denis, se contenant de faire mélancoliquement mugir sa sirène transatlantique.



On ne sait si sa coque a été faite avec l'affiche « *Habiller le Pont Vanpé* » ou avec la partition musicale de « *La mer qu'on voit danser au fond des golfs clairs ...* » ou avec la transcription calligraphiée de la légende dorée de Saint-Denis, le grand martyr céphalophore de la ville lumière. Les enfants de l'école Sainte Alène voisine connaissent peut-être la réponse.

Pour les jours de fête, ils se sont fait des bicornes avec l'aide de leur institutrice en chantant « *Maman les petits bateaux qui vont sur l'eau...* ». La fleuriste d'à côté les soutient en échangeant des roses et des tulipes de papier crépon contre des couteaux et des spirales. Même le marchand de journaux joue le jeu qui vend des filets aux garçons de la ville pour pêcher des crevettes

Les insulaires prétendent qu'on peut parfois apercevoir dans la mer d'autres objets de délire, notamment le périscope d'un sous-marin jaune, le panache d'une baleine blanche, le haut d'un bikini rouge à pois jaunes, la longue chevelure d'une sirène rousse... Et qu'au crépuscule, on entend le cri des mouettes au pied bleu. Ce qui est certain, c'est que, dorénavant pour rejoindre, par delà la mer, l'île Saint-Denis, les touristes doivent emprunter, sous les dunes, sous la plage, sous la mer, un tube sub-océanique. Une pétition circule d'ailleurs pour que les arrêts de bus soient rebaptisés.

Mais il ne faut pas trop délirer, ni peindre des étoiles de mer entre les rayures des passages cloutés et des poissons rouges derrière les panneaux translucides du tablier du pont, ni placer des panneaux de signalisation routière risquant de dérouter les automobilistes trop pressés.



Il ne serait cependant pas interdit d'offrir des sous-vêtements « Petit Bateau » à sa petite amie... ou vice-versa.

Commentaires techniques

Remarque préliminaire : L'auteur de la proposition du "Pont vers le Rêve" ne s'est pas contenté de soumettre un projet de décoration pour la passerelle Est du Pont Vanpé mais a élaboré un projet de scénographie globale qui tient compte de la vision dynamique que l'on a en descendant le Beukenberg. Plus particulièrement, il tire profit de la complémentarité des deux passerelles et du "no man's land" séparant par une ouverture longitudinale les deux voies ferroviaires. Sa réalisabilité, en l'absence des plans et données techniques requises, n'a pu être établie "qu'en principe" et son coût financier est estimatif. Il devrait donc être critiqué comme une suggestion dans le cadre d'un concours d'idées et le jury est libre d'en apprécier la recevabilité. Il n'en demeure pas moins une invitation à la rêverie que d'aucuns pourraient goûter : « Bon voyage, Monsieur Dumollet : A Saint-Denis, débarquez sans naufrage...¹ »

En accord avec la nature onirique du projet et ses références au royaume de l'enfance, les divers éléments du projet sont réalisés à des échelles contradictoires, trop grande ou trop petite, et traités picturalement et sculpturalement de manière naïve, avec des à-plats plutôt que dans une approche réaliste ou impressionniste. En contrepoint, la passerelle Ouest pourrait être une photographie améliorée et pervertie par la seule présence de la référence onirique du projet, le petit bateau de papier à contrejour.

Au niveau technique, les éléments suivants sont détaillés ci-dessous :

1- La paroi décorative habillant la rambarde extérieure Est du pont

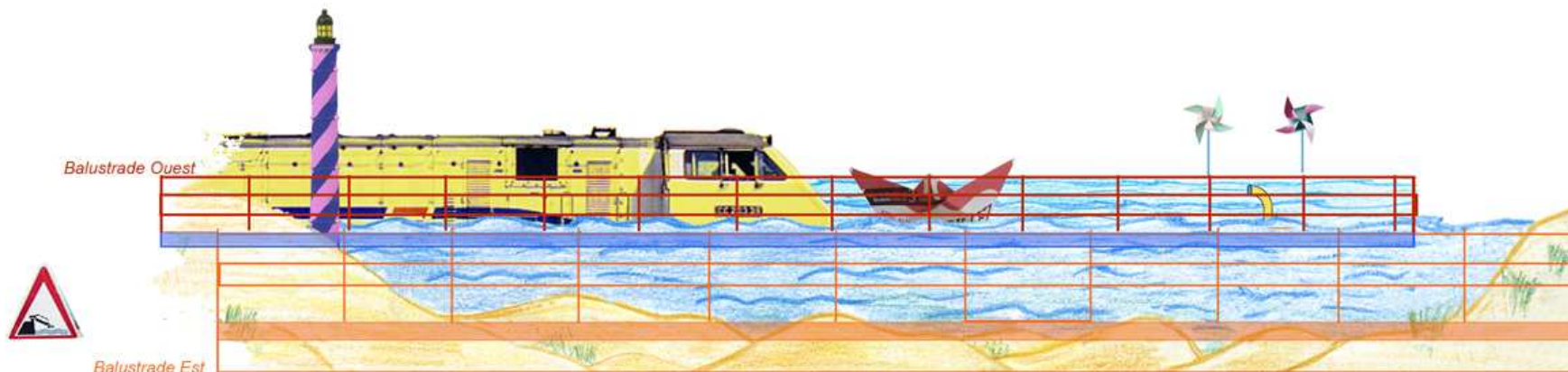
Ce panneau a une longueur d'environ 18 mètres et une hauteur moyenne de 120 cm. Il est réalisé à l'aide de 6 panneaux de MDF marin de 18 mm d'épaisseur et 300 cm de long. Chacun de ces panneaux est fixé à la structure métallique de la passerelle par 18 Colsons glissés dans 36 trous forés dans le MDF. Ce mode d'accrochage assure leur stabilité horizontale et verticale mais aussi leur rapide démontage en cas de nécessité. Pour assurer leur aplomb vertical, des blochets écarteurs d'épaisseur appropriée sont collés et visés à l'arrière des panneaux de manière à prendre appui sur les montants verticaux de la passerelle.

Le bord horizontal inférieur de chaque panneau est linéaire et se situe au niveau de la poutre métallique portante. La bordure supérieure est découpée en vaguelettes de manière à cacher les sommets des montants verticaux de la rambarde. Du côté Nord et Sud, les panneaux

¹ <http://www.youtube.com/watch?v=R25wDFTPNAU>

pourraient avoir une hauteur supérieure à celle de la rambarde, de manière à suggérer deux dunes qui seront en partie cachées par le feuillage des accotements.

Avant d'être peint, chaque panneau est enduit de primer blanc. La peinture des dunes et des vagues est exécutée en association avec un muraliste professionnel. La paroi intérieure, côté chemin de fer du panneau sera peinte en bleu, avec éventuellement quelques poissons, hippocampes et autres méduses.

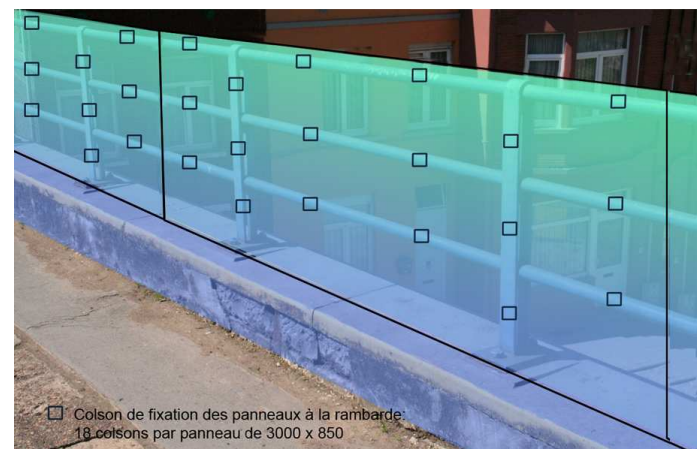


2- La paroi décorative habillant le côté intérieur de la rambarde Ouest du pont

Cette paroi a 85 cm de haut sur 18 m de long (à l'exclusion de la zone coudée d'accès au perron). Elle est réalisée à l'aide 6 panneaux rectangulaires de MDF marin de 3000 x 850 x 18 mm. Ceux-ci sont également fixés à l'aide 18 Colson par panneau et donc amovibles.

Ils sont également enduits de primer. Sa face interne, coté chemin de fer, est peinte avec la même facture que la paroi externe Ouest. L'envers n'est pas traité.

Le rebord de béton de 28 cm de hauteur dans lequel la base de la rambarde est scellée est peint en bleu de manière à se confondre, vu d'une certaine distance, avec la paroi décorative



3- La structure en forme de bateau installé au milieu du pont

Le bateau qui semble flotter dans la mer se trouve entre les parois décoratives habillant les parapets Est et Ouest du pont et est fixé sur la structure métallique séparant les deux voies ferroviaires.

Il a près de 2,5 M de long et environ 1,5 M de haut. Il est réalisé par encollage et vissage de triangles et trapèzes découpés dans les chutes des panneaux de MDF. Il a une épaisseur totale de 3 x 18 mm soit 54 mm et est une réplique bidimensionnelle du bateau tridimensionnel joint au présent dossier. Cette option a été adoptée pour des raisons de rigidité, de réduction de la prise frontale au vent, de facilité d'assemblage, d'économie et parce qu'il n'est vu que latéralement et à grande distance depuis le Beukenberg et le bas de la rue Vanpé (sauf pour les personnes se trouvant sur le perron Ouest de la gare).

Le bateau est boulonné sur sa structure de support par l'intermédiaire de 3 couples d'équerres triangulées qui sont elles-mêmes boulonnées sur un panneau de support en MDF marin de 2 x 18 mm d'épaisseur. Ce panneau pourrait être fixé au tablier central du pont par des serre-joints avec des intercalaires de caoutchouc. Les boulons et serre-joints seront munis de bagues autobloquantes de manière à ne pas se desserrer sous l'effet des vibrations provoquées par le passage des trains.

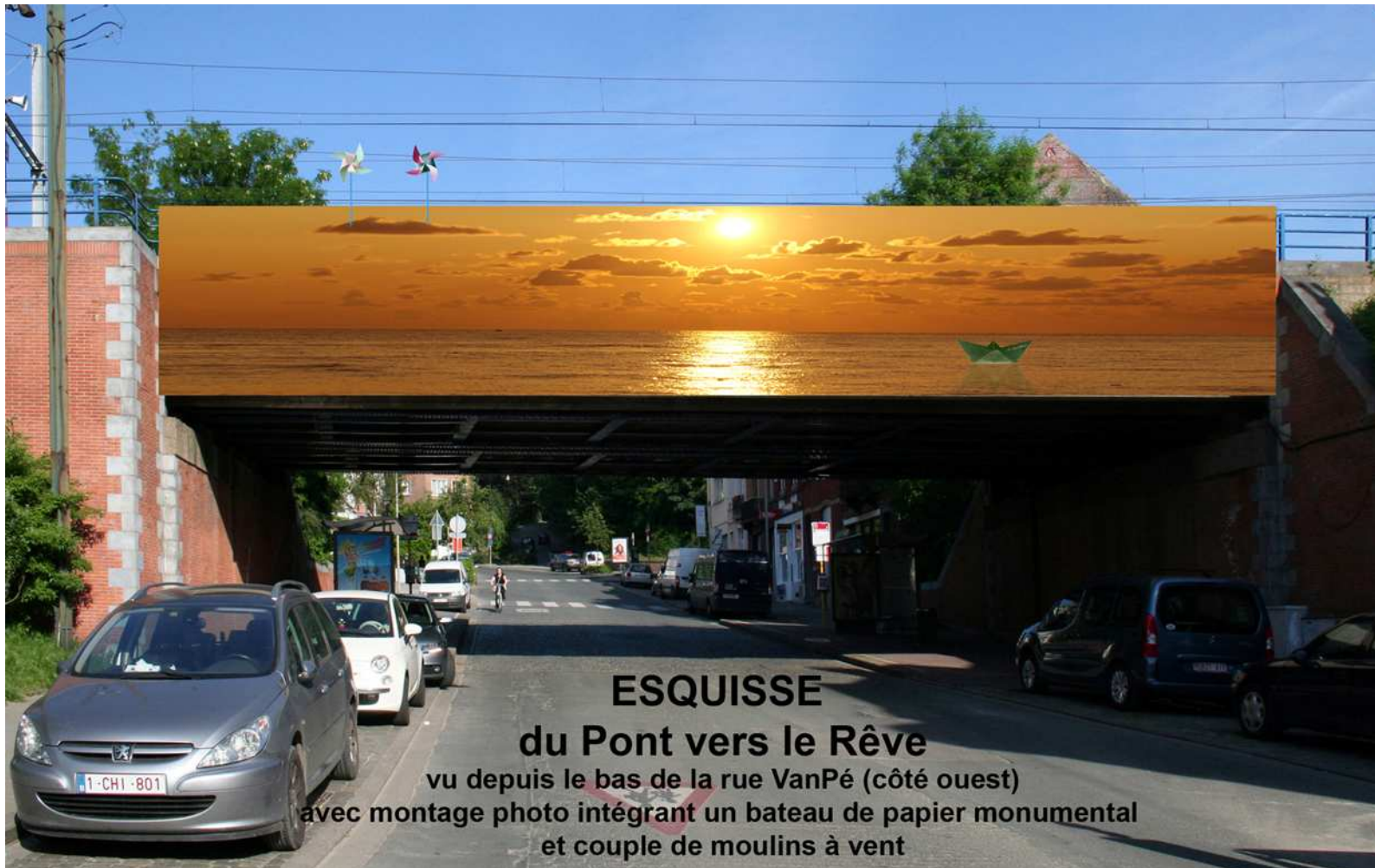


4- La sirène mugissant au passage des trains-paquebots

Divers système de sonorisation peuvent être envisagés. A ce stade d'avant-projet, la solution esquissée ici est adaptée à l'extérieur : chaque passage de train coupe un rayon infrarouge qui enclenche, avec un retard de 3 à 4 secondes (de manière à ne pas perturber les conducteurs de train), une corne de brume à la sonorité de vieux cargo ; L'intensité du son et la longueur du retard est réglable ; Le système pourrait être alimenté de manière autonome par un panneau photovoltaïque branché sur une batterie ; L'ensemble de ces équipements pourrait être logé sous le tablier du pont, à l'abri des intempéries. Entre 10 heures du soir et 7 heures du matin, la sirène serait hors service pour ne gêner les riverains.

5- L'habillage - *facultatif* - de la rambarde extérieure Ouest du pont

La vue du pont par les personnes venant de la place Saint-Denis et en particulier par les écoliers de l'école Ste-Alène ne doit pas être négligée. En contrepoint de la peinture "naïve" éclairée par le levant, il est dès lors proposé d'habiller la paroi externe du pont orientée vers le couchant une photographie de coucher de soleil (sur bâche micro-perforée de 18 m x 2,5 m) semblant refléter, comme en un miroir, celui de l'île St-Denis... Vers laquelle un petit bateau naviguerait à contrejour... Protégé par un couple de moulins à vent supportés par un nuage.



6- Petites interventions oniriques complémentaires *et facultatives*

Pour donner une dimension relationnelle globale au "Pont vers le Rêve", diverses petites interventions sont suggérées notamment

- Un périscope de sous-marin jaune avec les Beatles en grande tenue d'amiral visibles à travers le hublot. Dressé dans l'angle du perron de la gare côté Ouest, il pourrait avoir 50 cm de hauteur et 10 cm de diamètre ;
- Un phare à rayures hélicoïdales, clignotant la nuit ; boulonné sur des écrous en attente à l'arrière du panneau extérieur Est de manière à être facilement démontable; Hauteur modulable, proche de 120 cm ;
- Deux moulins à vent à symétrie inversée, fixés sur deux mâts placés dans le prolongement de deux montants verticaux de la rambarde Ouest ; hauteur et diamètre modulables ;
- Un panneau de signalisation routière rappelant aux automobilistes que, s'ils s'écartent du droit chemin, ils risquent de tomber dans la mer à marée montante : triangle de MDF fixé sur un poteau existant ;
- Les enseignes des arrêts de bus temporairement surcollées – le jour du vernissage – par des enseignes blanches sur fond bleu.
- Deux petits bateaux de papier, transformés en bicornes et placés sur l'écriteau de l'école sainte Alène : auto-collants amovibles ...

Par ailleurs, les commerçants et habitants du quartier seront invités à apporter leurs touches créatives au projet pour renforcer sa reliance et sa convivialité. Par exemple et pour rappel, une fleuriste qui troquerait des roses et des tulipes de papier crépon contre des spirales et des couteaux, un marchand de journaux qui marchanderait aux garçons de la ville des filets pour aller à la pêche à la crevette... et l'auteur du projet faisant la fête en tenue hawaïenne !

Estimation budgétaire

Remarque : Un budget précis susceptible d'être détaillé à ce stade de l'étude a peu de validité. En conséquence, le soumissionnaire s'engage à travailler à livre ouvert, avec fourniture de toutes ces factures TVAC et au taux horaire de 25 €. Certains postes optionnels (voir ci-dessous) ne pourront donc être réalisés que pour autant que l'enveloppe budgétaire de 8.000 € le permette.

Matériaux	Quantité	Prix unitaire	Prix global
Panneaux de MDF marin 3050 * 1220 x 18 mm			
Paroi décorative est	9	38 €	646,00
Paroi décorative Ouest	6		
Bateau	2 plus chutes		
Colson blanc 290 x 4,5 mm	18 par panneau x 15 = 270 ~3 centaines	5,20 la centaine	15,60
Peinture primer	$\{(18 \times 1,2) \times 2\} + (18 \times 0,85) + (3 \times 1,8 \times 2) = \sim 80 \text{ m}^2 = 10 \text{ L}$	101,80 pour 5L	203,60
Peinture décorative pour 80 m ²	Forfait		400,00
Structure de support du bateau : Forfait	Forfait		250,00
Corne de brume car-one	2	120	240,00
Détecteurs infra rouge	1	170	170,00
Kit Panneau photovoltaïque 12 v, 5 W	1	139	139,00
Bâche micro perforée imprimée: 2,5 x 18 m	Hors budget (réalisé si l'enveloppe le permet)	-	-
Petites interventions complémentaires			
Petit matériel divers (boulons, vis, colle...)	Forfait		200,00
Main d'œuvre	2 personnes x 10 jours x 8 heures = 160 H	25 €/h	4000,00
SOUS-TOTAL			6264,20
Frais généraux, assurances, transport; location d'ateliers, téléphones, imprévus...	10 % du sous-total		626,40
Honoraires de supervision	5 % du sous-total		312,20
TOTAL hors TVA			7200,80
TVA 6 % pour les réalisations artistiques			432,10
TOTAL TVA comprise			7632.90

Planning de réalisation

-15 juillet: Désignation éventuelle du projet “Un Pont ver le Rêve” comme lauréat du concours.

Dernière semaine de juillet: Réunion d’accompagnement et finalisation des études techniques en concertation avec la commune et Infrabel.

Commande des matériaux (panneaux de MDF ; peinture, éléments de support...) sous réserve que les panneaux de MDF marin puissent être livrés dans un délai de deux semaines, compte tenu du congé du paiement

Du 15 au 31 Août: Réalisation en atelier des éléments constitutifs du projet

- Découpe et peinture des panneaux habillant les passerelles Est et Ouest,
- Bateau : découpe et assemblage des triangles constitutifs, peinture de base et décoration finale
- Réalisation de la structure de support du bateau avec son système articulé assurant un mouvement de tangage, test de résistance
- Installation et essais du système de sonorisation -

Première semaine de septembre:

- Installation des panneaux de décoration (2 journées)
- Mise en place de la structure de support du bateau (une journée)

Veille ou jour de l’inauguration:

- Transport éventuel en fanfare du bateau à travers le quartier St Denis jusqu’au pont Van Pé
- Glissement du bateau à travers la fente médiane du Pont Van Pé et fixation sur sa structure de support.
- Branchement de la sirène transatlantique.

Coordonnées du soumissionnaire

Nom : Paul Gonze

Pseudonymes: Aurore d'Utopie, Krépuscula Kochmarsky, Léontine van Droom, Unalala Bwana, Donald Ream, Franz Coquidor...

Adresse : 16, rue du Béguinage, 1000 Bruxelles - Tel : 0484/597.101 – adr-el : paul.gonze@gmail.com

Diplômes : Ingénieur civil des Mines – Université Catholique de Louvain, 1968, Distinction
Master of Applied Sciences – Mac Gil University, Montreal, Canada, 1970, with Honors

Activités artistiques :

Valet des Rêves de l'asbl TOUT: www.toutopia.be

Anartiste Papowète : paul.gonze.matscape.com

Commissaire adjoint pour le montage d'expositions au Centre Culturel Wolubilis notamment « 100 artistes pour les 100 ans des droits de l'homme » au Palais de Justice, au Petit Château et à la Médiatine 2002 ; « Zone de Turbulences » Wolubilis 2005 : Mut-Art : Médiatine et bibliothèque de l'UCL (2009)

Publications :

Aurore d'Utopie, livret d'art de la collection "Être au Fond" avec textes et commentaires de Gita Brys-Schatan encensant la muse de TOUT – publication ISELP 2002

Mer (Murmure de sirènes = Cris de matelots) catalogue de l'exposition Océanarticum au 340 – Commissaire-Auteur : P.Gonze, 2007

Récit Picaresque de la chevauchée en bicane belge à la Biennale de Venise - Léon Zoetebier & Franz Coquidor, 2012.

Deux projets de référence :

Un Rêve venu de Bientôt : avion en papier cuivre-plié de 8 mètres de long et pesant 0,8 tonne ; gravé d'une énième version de droits de l'homme ; planté devant la faculté des droits du Sart-Tilman à Liège.

(pour plus de détails, voir http://m3m.homelinux.org/wikiGG/index.php/UN_REVE_VENU_DE_BIENTOT)

Un Rêve Réchauffé : carte postale de 6 mètres sur 4 posé en équilibre en bordure de la ligne de chemin de fer de Jette, inauguré avec mise sous eau du tunnel de la rue Eugène Toussaint.

(pour plus de détails, voir http://m3m.homelinux.org/wikiGG/index.php/UN_REVE_RECHAUFFE)